

harman/kardon®



SVENSKA

guide + play™

GPS-410 EU / GPS-510 EU

Snabbstartguide

Vad finns i lådan

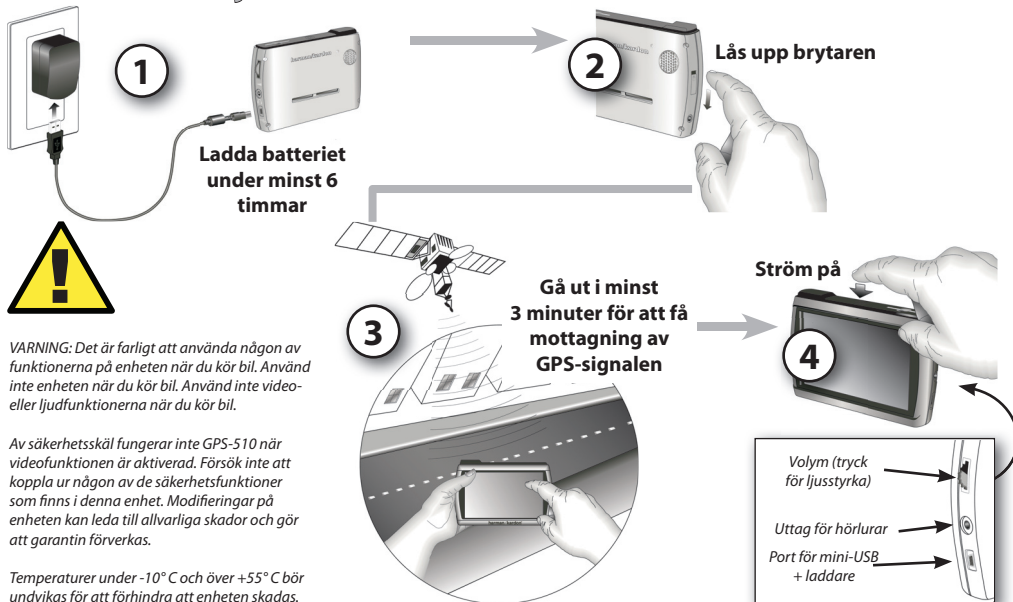
Laddare för bil (12-24 V)
Laddare för vägguttag (110-230 V)
USB-kabel
Hopfällbart monteringsfäste
Plastskiva för montering på instrumentbrädan

Rengöringsduk med alkohol
Snabbstartguide
Väska
TMC-antenn



Ladda ner den kompletta bruksanvisningen på www.guideandplay.eu

Innan du börjar



WARNING: Det är farligt att använda någon av funktionerna på enheten när du kör bil. Använd inte enheten när du kör bil. Använd inte videofunktionerna när du kör bil.

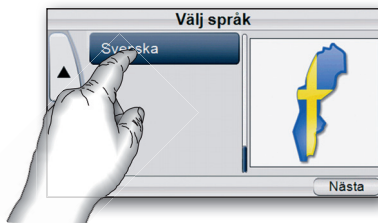
Av säkerhetsskäl fungerar inte GPS-510 när videofunktionen är aktiverad. Försök inte att koppla ur någon av de säkerhetsfunktioner som finns i denna enhet. Modifieringar på enheten kan leda till allvarliga skador och gör att garantin förverkas.

Temperaturer under -10°C och över $+55^{\circ}\text{C}$ bör undvikas för att förhindra att enheten skadas.

Installationsguide

1

Välj språk



2

Välj enheter



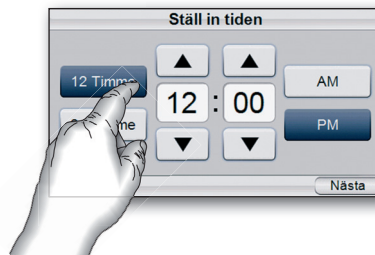
3

Välj tidszon



4

Bekräfta klockslag



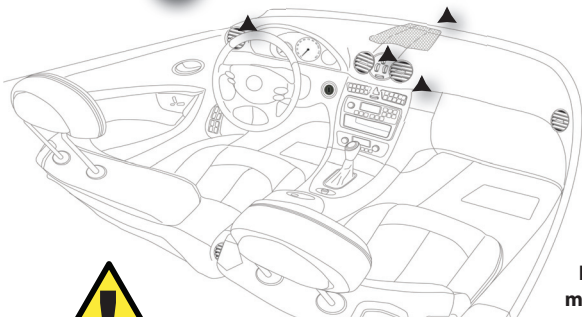
Den geografiska information som finns i enheten tjänar endast som navigationshjälp. Den innehåller inte information om byggsplatser, avstängda vägar, hastighetsbegränsningar, väg- eller trafikförhållanden eller andra omständigheter som har att göra med allmänhetens säkerhet. Föraren måste alltid vara medveten om verkliga vägförhållanden och omgivning och avgöra om han eller hon skall följa den information som denna enhet tillhandahåller. Följ alla trafiklagar och kör säkert. Tillverkaren tar inget ansvar för felaktig eller ofullständig information som tillhandahålls av enheten.

SVENSKA

Snabbstartguide 3

Installation i fordonet

1 Välj monteringsplats



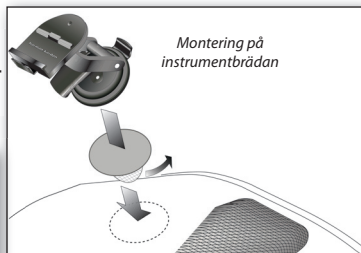
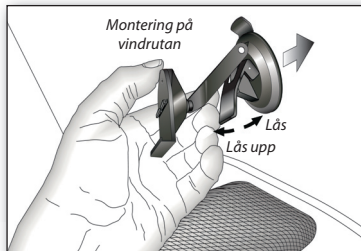
Installera inte enheten på sätt som hindrar att fordonet kan köras på ett säkert sätt. Installera inte enheten på airbag-paneler eller i områden där airbagen löses ut. Placera inte enheten på fordonets instrumentbräda utan att säkra den. Om anvisningarna för installation eller användning inte följs kan detta leda till trafikolyckor eller personskador.

Det är farligt och i vissa fall olagligt att installera enheten på vindrutan, mellan föraren och vindrutan, eller på annat sätt som skymmer förarens sikt på vägen eller trafiken. I dessa fall skall andra monteringsätt användas. Kontrollera vilka lagar som gäller där du bor innan montering.

Vissa fordon har en värmereflekerande sköld inuti vindrutan. Denna kan förhindra att enheten får korrekt GPS-mottagning. Använd i sådana fall en extern GPS-antenn och anslut den till antennuttaget på enhetens baksida.

2

Installera monteringsbasen



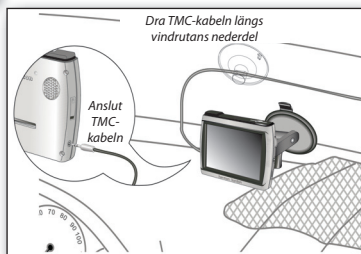
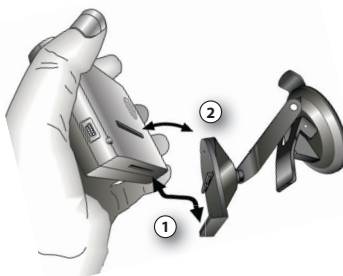
Rengör instrumentbrädan med den medföljande rengöringsduken med alkohol.

3

Justering av bildskärmsvinkeln



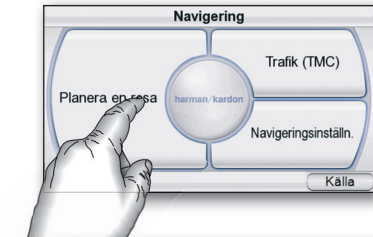
Installera GPS enheten i monteringsbasen



Installera TMC-antennkabeln för att kunna ta emot trafikinformation

Planera din första resa

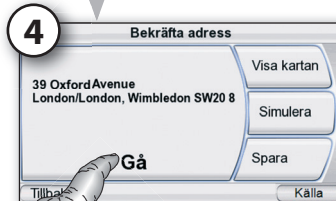
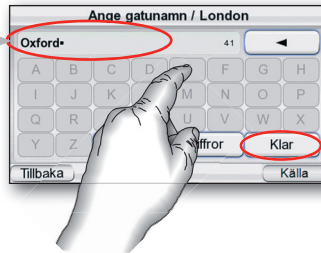
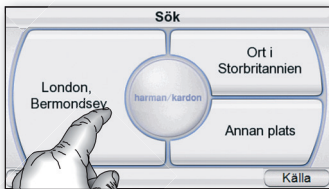
1
Välj
"Planera resa"



2
Välj
"Adress"



3
Fyll i
destination



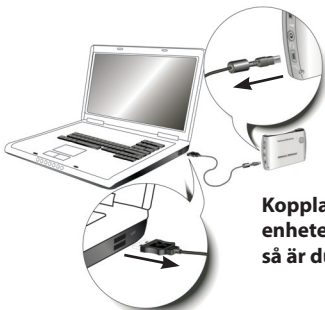
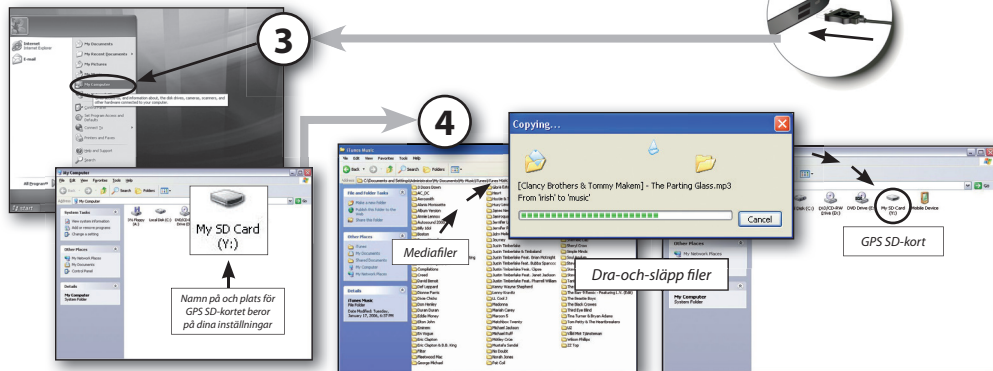
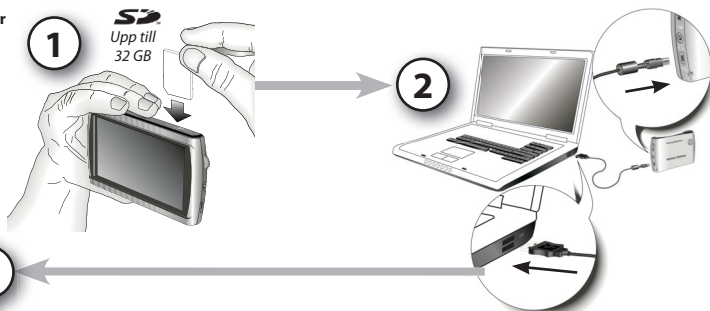
Välj "Kör"
5
Föl anvisningarna
på skärmen

SVENSKA

Snabbstartguide 5

Att ladda mediafiler*

* För lagring av mediafiler krävs ett **SD- eller SD-HC minneskort** (upp till 32 GB). Detta **medföljer inte** enheten och måste köpas separat. Använd medföljande USB-kabel. När GPS enheten är ansluten till datorn laddas den automatiskt.



Koppla bort enheten från datorn så är du klar!

GPS-410 och GPS-510 kompatibilitet med mediafiler:

Ljud (stöder ID3-tags v1 och v2.1-2.3)

- **MP3** 16-bitar (VBR/CBR), 44 kHz, 64 kbps upp till 320 kbps, 2 kanaler
- **WMA** 16-bitar, 44 kHz stereo, 32 kbps upp till 160 kbps (VBR) och 32 kbps upp till 256 kbps (CBR), 2 kanaler

Endast GPS-510:

- **AAC** 16-bitar (VBR/CBR), upp till 48 kHz, 16 kbps upp till 320 kbps, 2 kanaler, m4a-filformat

Video

- **MPEG-4** ASP upp till 624 x 352 @ 24 fps (stöder inte GMC eller Qpel) med MP3-ljud VBR/CBR till 192 kbps, 16-bitar, 48 kHz, 2 kanaler
- **WMV9** Upp till 320 x 240 @ 24 fps SP @ ML

Att synka mediafiler

Krav

- Dator med Windows XP Servicepaket 2 eller högre.
- Windows Media Player 10 eller högre installerat på datorn.
- Mjukvarudekoder för att spela upp mediafiler i Windows Media Player.
- SD-kort (FAT32-format) med tillräckligt ledigt utrymme för att lagra mediafiler att synka.

1

Förbered GPS enheten för synkning

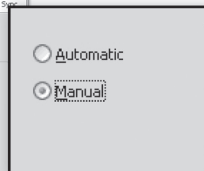
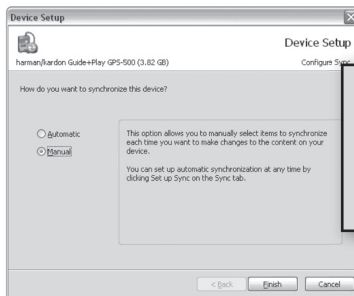
- Sätt in SD-kortet i SD-kortplatsen på GPS enheten.
- Koppla loss USB-kabeln från GPS enheten.
- Gå till menyn "Inställningar", gå till "USB" och välj "MTP".
- Använd medföljande USB-kabel för att ansluta enheten till en USB-hubb.

SVENSKA

2

Att förbereda datorn för synkning

När du ansluter kabeln för första gången kommer du att se följande eller liknande på skärmen:

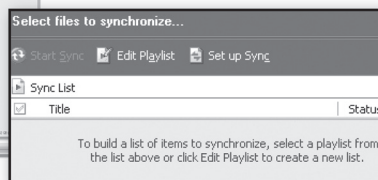
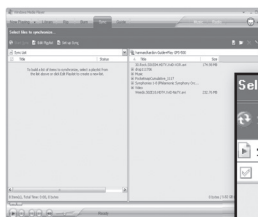


Välj "Manuell" för att manuellt välja de mediafiler som skall synkas till enheten.

3

Hitta filer på datorn

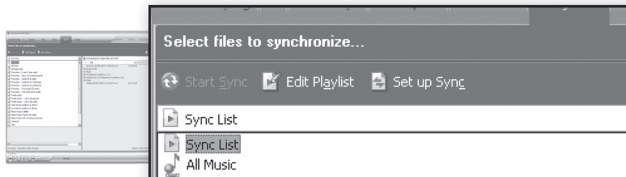
I Windows Media Player, gå till "Synka" för att ta fram en "Synklista".



Att synka mediafiler

4

Välj filer

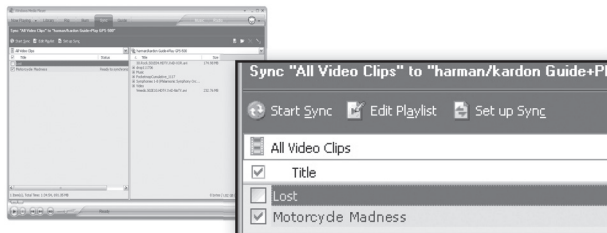


Välj de filer du vill synka ur listan. Om så krävs kommer Windows Media Player att automatiskt koda om ljud- eller videofiler till det format som stöds av GPS enheten. För att kunna göra detta måste den dekodern som krävs för mediaformatet vara installerad på datorn. Detta kan kontrolleras genom att spela upp mediafilen med Windows Media Player. Om filen spelas upp är dekodern installerad. Om den inte spelas upp måste dekodern först installeras.

5

Synkfiler

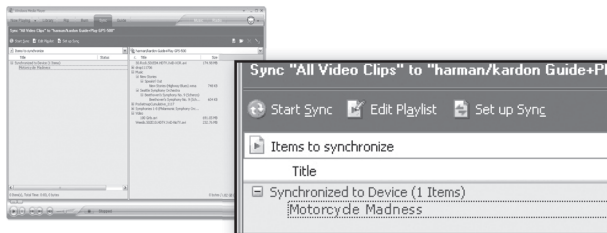
När du har valt de filer som skall synkas trycker du på knappen "Starta synk". Vänta tills processen är klar.



6

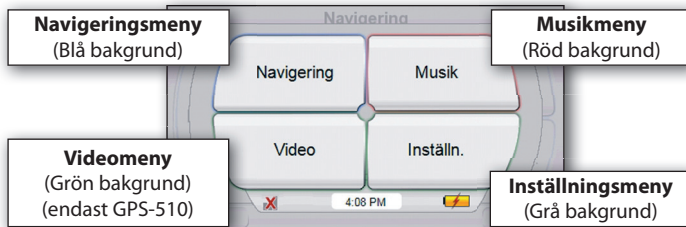
Klart

När synkprocessen är klar ligger videon och mediafilen på SD-kortet. Koppla ur USB-anslutningen för att spela upp mediafilerna på GPS enheten från menyerna "Musik" eller "Video" (endast GPS-510).



Huvudmeny

Genom det färgmarkerade menyfönstret har du direkt åtkomst till de huvudsakliga funktionerna i GPS enheten. Du kommer enkelt tillbaka till huvudmenyn genom att trycka på knappen "Källa" i det nedre högra hörnet i alla fönster.



Att använda ljudspelaren

När du väljer "Musik" från grundmenyn visas skärmen "Artister". Du kan navigera bland musiken utifrån artist, album, genre, spellista eller låt med hjälp av lämplig knapp. Kom ihåg att korrekt id3-taginformation krävs om du letar musik utifrån annat än låtnamn.



Att använda videospelaren (endast GPS-510)

När du väljer "Video" från grundmenyn visas skärmen "Video". Du kan titta på alla videofiler som finns lagrade på SD-kortet och välja en genom att klicka på filnamnet.



! Av säkerhetsskäl fungerar inte navigeringsfunktionen när videofunktionen är aktiverad. Försök inte att koppla ur någon av de säkerhetsfunktioner som finns i denna enhet. Modifieringar på enheten kan leda till allvarliga skador och gör att garantin förverkas.

Att lyssna till ljud (bil)

En separat ljudkabel medföljer inte enheten och måste köpas separat om en sådan krävs. Läs igenom manualen till din bils ljudsystem för att få reda på vilken kabeltyp som skall användas.

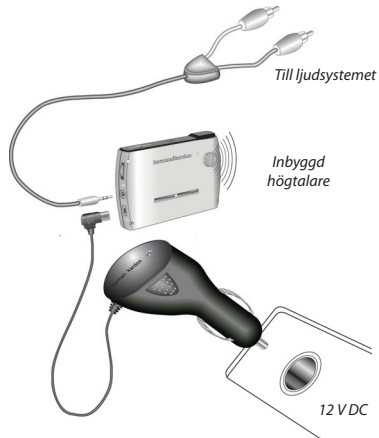
1

Anslut till ljudsystemet
eller använd inbyggda
högtalare



2

Koppla in för laddning
när så krävs



Att lyssna till ljud (utanför bilen)

1

Anslut hörlurar eller
hörsnäckor



2

Eller använd
den inbyggda
högtalaren



Installationen och de användningsföreslag som tillverkaren givit kan omfattas av restriktioner eller begränsningar enligt statliga eller kommunala lagar. Det är användarens ansvar att avgöra om installation och användning av denna enhet omfattas av någon lag innan installation eller användning. Mer information finns i användarmanualen online på <http://www.harmanardon.com>

Problem

SYMPTOM	LÖSNING
Enheten startar inte	Ladda batteriet, kontrollera LÅS UPP-knappen
Enheten får ingen bra GPS-signal	Se till att det är fri sikt mellan enheten och himlen. Om ditt fordon är utrustat med en värmereflekterande sköld kan du behöva använda en extern GPS-antenn.
Det finns inga låtar/filmer i enheten	Detta kräver att de laddas ner på ett SD-kort.
Datorn känner av enheten som en "MTP-enhet"	Ändra "USB"-inställningar i inställningsmenyn.
Skärmen är för ljus eller för mörk	Justera ljusstyrkan i "Inställnings"-menyn eller vrid på ratten på högra sidan.
Volymen är för låg för navigationsinstruktioner	Justera volymen genom att vrida på ratten på högra sidan.
Sugkoppsfästet har lossat	Sätt tillbaka det med hjälp av måttligt tryck.
Skärmen är lös på fästet	Säkerställ att den har "klickat" på plats både på baksidan och på nedersidan.
Enheten svarar inte och kan inte stängas av	Tryck på återställningsknappen på högra sidan av den nedre panelen med hjälp av ett gem.
Enheten spelar inte upp ljud eller video	Säkerställ att enheten stöder aktuell typ av mediafil.
Ingen TMC-mottagning	Kontrollera att TMC-antennen är korrekt ansluten.
Om enheten av varit avstängd en längre tid och sen inte vill starta upp. Även om den var fulladdad när den stängdes av	Byt batteri. Enheten har en konstant liten strömförbrukning, som kan köra slut på batteriet även när enheten inte är i gång.

Ladda ner den kompletta bruksanvisningen på www.guideandplay.eu



Temperaturer:

Standardanvändning: -10°C ($+14^{\circ}\text{F}$) till $+55^{\circ}\text{C}$ ($+131^{\circ}\text{F}$).

Korttidsförvaring: -20°C (-4°F) till $+60^{\circ}\text{C}$ ($+140^{\circ}\text{F}$).

Långtidförvaring: 0°C ($+32^{\circ}\text{F}$) till $+25^{\circ}\text{C}$ ($+77^{\circ}\text{F}$).

harman / kardon®
guide + play™

8500 Balboa Boulevard, Northridge, CA 91329, USA
www.harmankardon.com
© 2008 Harman International Industries, Incorporated. Alla rättigheter reserverade.

Del nr. HDM00G01201



Återvinn gärna



Konformitetsförklaring



Vi, Harman Consumer Group, Inc.
8500 Balboa Boulevard, Northridge, CA 91329, USA

intygår härmed på eget ansvar att produkten som
beskrivs i denna manual uppfyller följande tekniska
normer:

EN 55022 : 2006 , Class B

EN 55024:1998+A1:2001+A2:2003

EN 61000-4-2 : 1995+A1 : 1998+A2 :2000

EN 61000-4-3 : 2002+A1 : 2002

EN 61000-4-4 : 2004

EN 61000-4-6 : 1996+A1 : 2000

EN 61000-4-8 : 1993+A1 : 2000

A handwritten signature in black ink, appearing to read 'Klaus Lebherz'.

Klaus Lebherz
Harman Consumer Group, Inc.
Heilbronn, Germany 04/08